

Révision du Plan Local d'Urbanisme

Projet d'Aménagement et de Développement Durables de Servoz

Réunion de restitution publique de la concertation



Déroulé de la réunion de restitution:

- Point sur le **Plan Local d'Urbanisme**
- Bilan de la démarche de concertation
- Séquence 1 : Restitution de l'axe environnement
- Séquence 2 : Restitution de l'axe social
- Séquence 3 : Restitution de l'axe économique
- Séquence 4 : Questions/réponses



Qu'est-ce qu'un **Plan Local d'Urbanisme ?** (PLU)

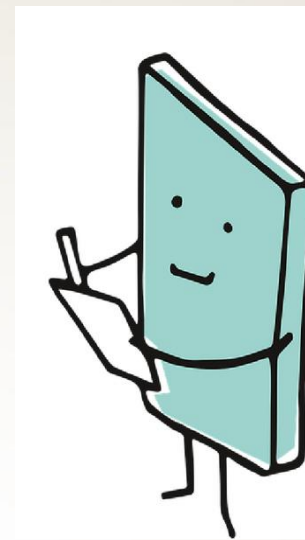
- ▶ Un document qui reflète les orientations choisies pour l'évolution du territoire à l'horizon de 10 à 15 ans.
- ▶ Le PLU est composé de plusieurs parties, notamment:
 - ▶ Le **rapport de présentation** expose notamment le diagnostic sur la situation et analyse l'état actuel de l'environnement.
 - ▶ Le **projet d'aménagement et de développement durables (PADD)** définit les orientations du PLU à l'échelle de 10 à 15 ans et les aménagements retenus par la commune.
 - ▶ Les **Orientations d'Aménagement et de Programmation (OAP)** qui précisent les enjeux et les orientations par secteurs géographique ou par thématiques (patrimoine, habitat, modes doux...)
 - ▶ Le **règlement** applique concrètement les orientations du projet par des règles générales déclinées localement, par zonages et/ ou orientations d'aménagement

Rappel des différentes étapes poursuivies:

- 05 novembre 2019: Présentation du Diagnostic du territoire en réunion publique
- 28 janvier 2020: présentation du Projet d'Aménagement et de Développement Durables (PADD) en réunion publique
- 25 février 2020: débat du PADD en Conseil Communautaire. Le PADD comporte 3 axes:
 - Un axe environnemental
 - Un axe social
 - Un axe économique
- Novembre 2020: lancement de la concertation pour partager et échanger sur les orientations définies et le Servoz de demain, via:
 - La mise en ligne d'une plateforme numérique participative « www.ditesnoustout.fr » close le 31 janvier 2021
 - L'organisation de 3 ateliers sur la base des orientations du PADD
 - La restitution de la concertation au terme d'une réunion publique en 2 temps:
 - 1er temps: présentation des premiers résultats de la concertation en visioconférence
 - 2ème temps: présentation au terme d'une réunion publique



Bilan quantitatif de la plateforme numérique “Servoz demain”



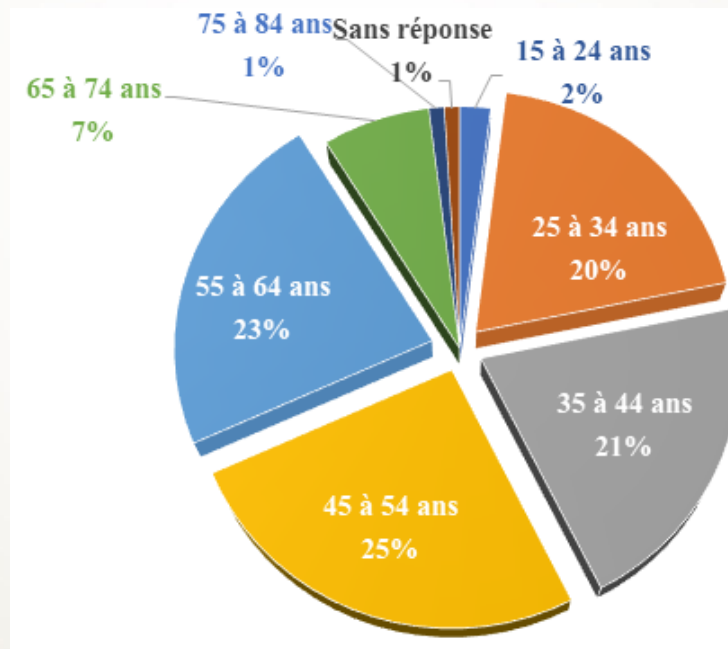
1 mois et demi de consultation

1 questionnaire

27 questions

454 visiteurs

135 questionnaires remplis



48 % d'hommes

49 % de femmes

3 % sans réponse

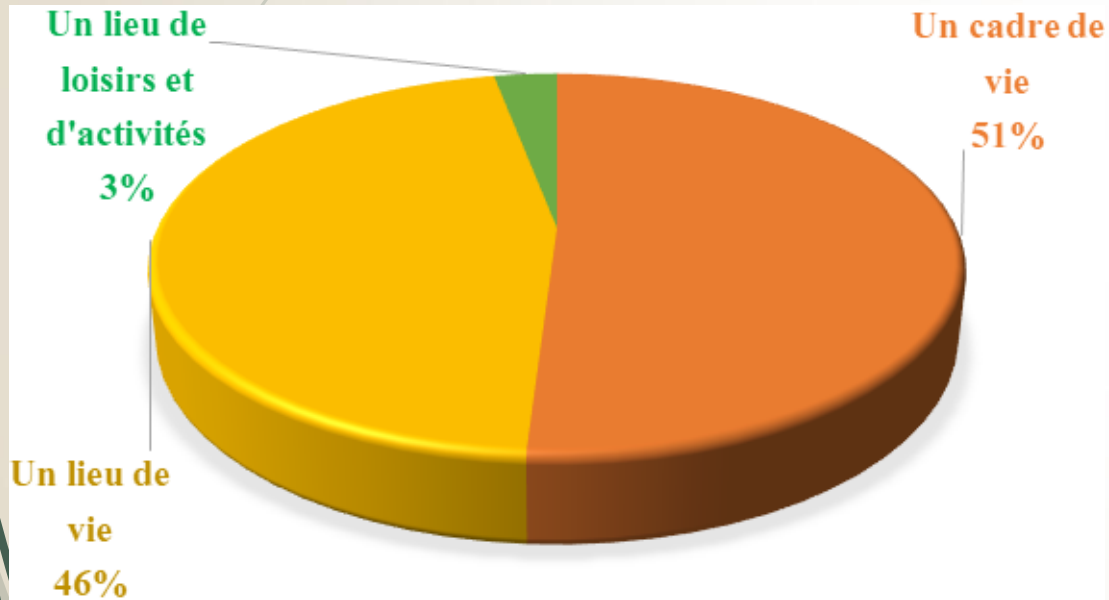
Profil des répondants

Le profil des participants s'appuie sur les répondants au questionnaire Servoz Demain.

Le village de Servoz vu par ses habitants "Servoz demain"

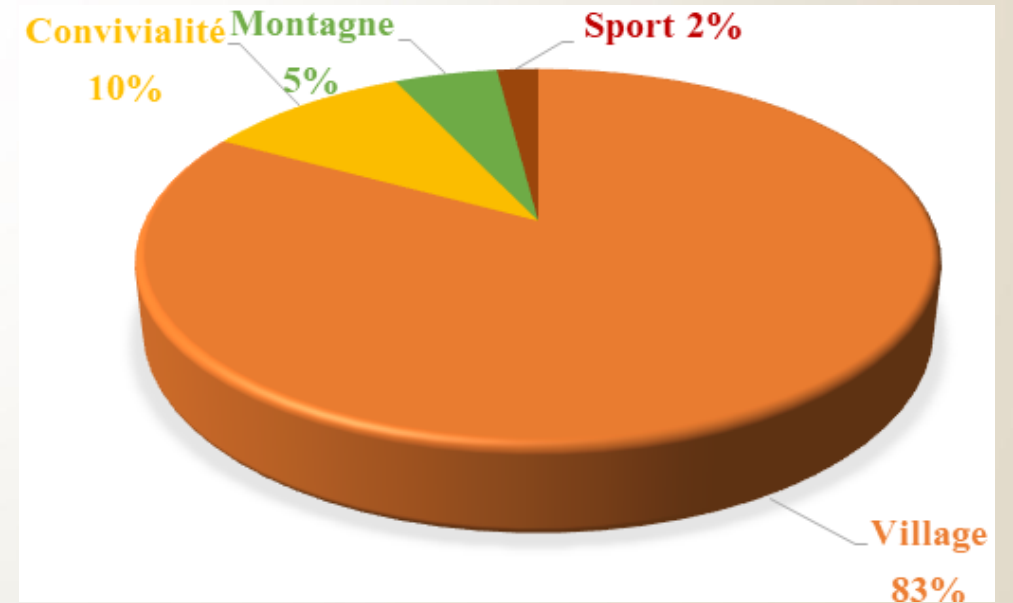
Les réponses aux deux questions suivantes nous ont amené à conclure qu'il y a un fort attachement au village de Servoz pour les participants.

Pour vous Servoz
c'est d'abord:



Ces mêmes éléments sont ressortis tout au long des 3 ateliers participatifs

Parmi ces images, laquelle représente le plus
Servoz selon vous ?



Bilan quantitatif de participation aux 3 ateliers participatifs

- Atelier 1 « Paysages et biodiversité »: **22 participants**
- Atelier 2 « Services à la personnes et cohésion sociale »: **12 participants**
- Atelier 3 « Activités économiques »: **21 participants**

A souligner: la présence de toutes les tranches d'âge sur tous les ateliers et donc de tous profils (jeunes, actifs, retraités, habitants de longue date, nouveaux habitants...)

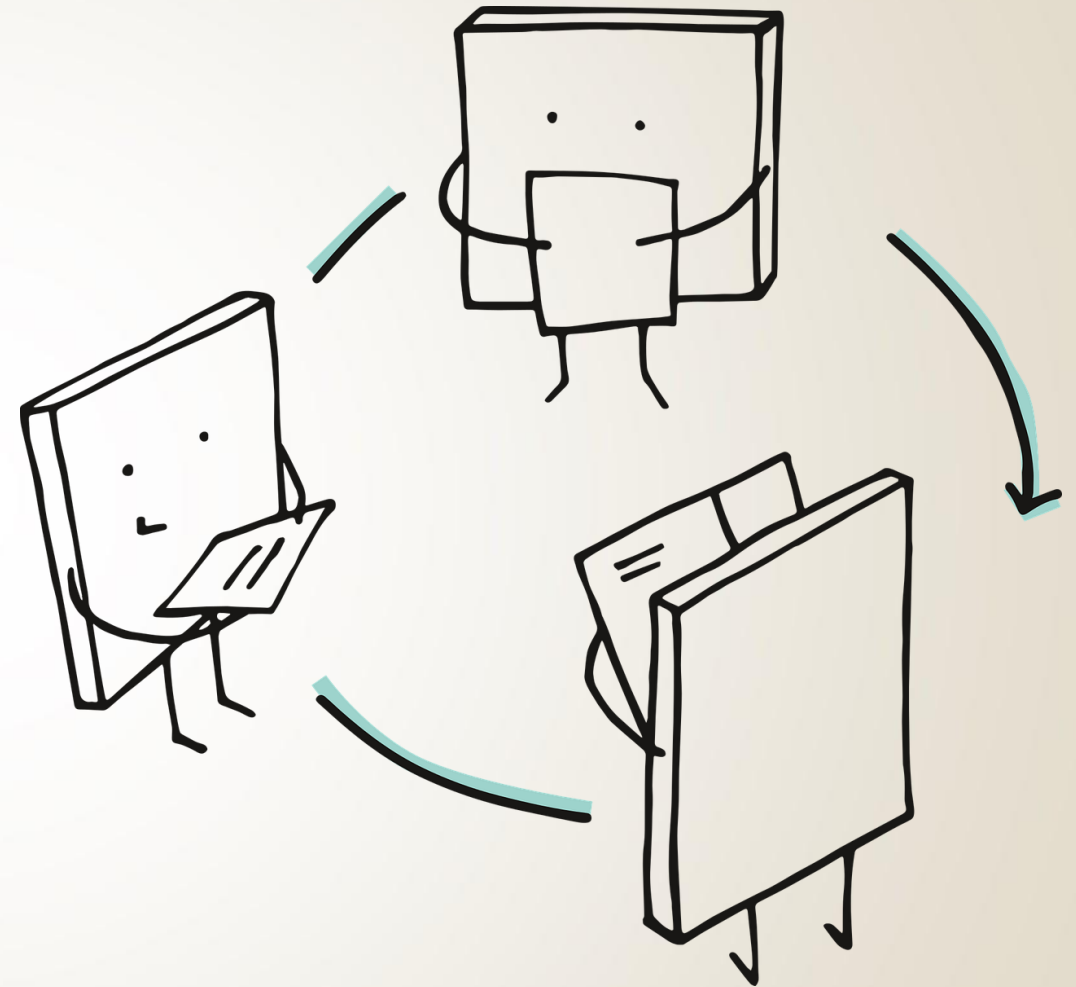
La présence d'habitants de la Plaine St Jean et du Lac témoignant de l'importance du bassin de vie de Servoz au-delà des limites administratives

Au total ce sont 55 citoyens qui ont partagé leurs idées sur les trois ateliers participatifs



A quoi a servi la concertation? Les propositions seront-elles prises en compte?

- Conforter la vision des élus sur le PADD/en permettre l'appropriation par la population
- Le travail effectué et les propositions émises vont venir alimenter les différents documents du PLU (Règlement, annexe, OAP...)
- Certaines propositions hors champ de compétence PLU pourront être intégrées dans d'autres dispositifs ou futures actions de la commune



Axe environnement

Une forte conscience environnementale des participants...

- Avec la forte médiatisation des enjeux environnementaux, **92%** des répondants affirment avoir modifié ou adapté certaines de leurs pratiques environnementales
- La préservation de l'environnement passe alors par une multitude d'actions
 - La préoccupation de la population sur la **pollution** dans le bassin de vie
 - L'attachement aux **paysages** de Servoz, aux paysages agricoles conservés, à l'activité agricole encore présente sur la commune
 - L'activité des **vergers** est aussi une composante de l'image de Servoz à mettre en avant
 - Le développement de **l'alimentation locale et des circuits courts**
 - Le développement de **modes de déplacements alternatifs** (**10%** des participants au questionnaire affirment se déplacer autrement que par la voiture individuelle)



Réponses aux questions écrites



Un fort attachement à l'esprit-village des participants...

- Les participants à la concertation ont été très concernés sur les questions de l'architecture, des formes d'habitats et de la densification de Servoz.
- Les habitants souhaitent préserver l'esprit village de Servoz et ne pas le voir évoluer Servoz en « village dortoir »
 - La problématique de la **pression foncière** est souvent ressortie (70% des participants au questionnaire pensent qu'il est nécessaire de développer l'offre des logements à coûts maîtrisés)
 - L'identité de Servoz c'est aussi le **caractère architectural** du village
 - Le développement de logements de type semi-collectif n'est pas un problème tant que le cadre architectural du village est respecté
 - La question de l'**habitat participatif et/ou multigénérationnel** est souvent ressortie
 - La **réhabilitation** d'anciens logements a également souvent été soulignée avec la possibilité d'aménager plusieurs logements dans une grande ferme
 - La préservation du lien social et de l'environnement ont été au cœur des échanges



Réponses aux questions écrites



Axe économique

Une traduction économique des envies et projets des participants...

- L'axe économique du PADD a permis de rassembler toutes les problématiques et réflexions abordées au cours de la concertation.
 - Le développement de l'activité agricole est souvent ressorti allié à une réflexion des circuits-courts (**49%** des participants au questionnaire plébiscitent la vente directe de produits locaux)
 - Les participants souhaitent une diversification des activités économiques sur la commune. Pour ce faire ils ont pensé à un lieu hybride et multigénérationnel qui rassemblerait différentes activités économiques (café social, valorisation de l'artisanat, espace entreprise et coworking...)
 - Ces idées rejoignent le questionnaire puisque **51%** des participants au questionnaire seraient intéressés par un espace de coworking.
 - Enfin les idées sont souvent liées à la préservation du lien social et de l'environnement



Réponses aux questions écrites





Les suites de la procédure...

- Poursuite de la procédure de révision (orientations d'aménagement et de programmation (OAP), phase réglementaire et plan de zonage)
- Présentation du projet de PLU aux Personnes Publiques Associées (PPA)
- Réunion publique de présentation du projet de PLU
- Arrêt du PLU par le Conseil Communautaire
- **Enquête publique** d'un mois au cours de laquelle le public peut venir prendre connaissance du projet et faire ses observations (courrier, registre, rencontre avec le/la commissaire enquêteur(rice))
- Approbation du projet

Questions/Réponses

